



## DANS CE NUMERO :

1. Edito du Président
2. Les infos
3. Les infos (suite)
4. L'identification génétique (1)
5. L'identification génétique (2)
6. Les parasites digestifs
7. Nématodes et cestodes
8. Les protozoaires
9. Vermifugation & désinfection
10. Le saviez-vous ?
11. Les vermifuges pour chat
11. CATSPROMOS
12. Devenez adhérent de Norvegien.com

## Edito du Président

### L'identification génétique : futile ou nécessaire ?

Actuellement une large majorité des intervenants du monde félin, qu'ils soient éleveurs, gestionnaires des LO ou même scientifiques, se montrent réservés (voire opposés) envers cette avancée technologique: pourquoi?

Ces comportements se révèlent être incompréhensibles.

Une analyse objective débouche inévitablement sur une approche positive en termes de qualité et surtout de traçabilité.

Quelques critères objectifs :

- ◆ garantir aux acquéreurs l'origine et la généalogie de ses chatons.
- ◆ s'assurer de l'identité des géniteurs du chaton
- ◆ vérifier l'origine du mâle lors d'une saillie extérieure
- ◆ éviter les trafics et les fraudes

**Aujourd'hui rien (ni même le pedigree) ne peut garantir les filiations des animaux non identifiés génétiquement.**

Il semblerait que la situation soit en passe d'évoluer mais (comme toujours) à très petit pas. Le LO félin a décidé d'inclure dans ses pedigrees, à compter de janvier 2011 les contrôles de filiation génétique.

Cette inscription sera, hélas, basée sur le volontariat, dommage qu'une date ne soit pas fixée pour rendre obligatoire l'IG comme cela avait été le cas lors de l'apparition du transpondeur ou puce électronique en 2003 (rappel le tatouage ne sera plus reconnu en Europe à compter du 03 Juillet 2011 : cela étant déjà le cas en Irlande à Malte et au Royaume-Uni).

Son inscription sur le pedigree rendrait ce document crédible et incontestable : ce qui est loin d'être le cas actuellement car le pedigree n'est qu'un enregistrement des déclarations des éleveurs. Même si la plupart de ceux-ci sont honnêtes il n'est pas idiot de penser que suite à des erreurs, des saillies "intempestives" voire à des malversations; nombre de pedigree s'avèreraient faux, s'il était possible de les vérifier génétiquement : il n'existe aucune statistique (et pour cause) mais il n'est pas déraisonnable de penser que le pourcentage "d'erreurs" doit être à 2 chiffres. Le rapport COPERCI, en son temps, parlait même de 30% chez le chien. Il évoquait déjà l'identification génétique : où en sommes-nous? Il n'existe aucune barrière technique ni financière à sa mise en place immédiate.

Comment peut-on vérifier ces nouvelles races ou nouvelles couleurs venues de pays "exotiques" ou les réglementations ne le sont pas moins voire d'éleveurs sans scrupules en mal de gloire.

Je pense et j'espère que ces remarques ne seront que lointains souvenirs, dans un avenir pas trop éloigné, et qu'ainsi la crédibilité de la race que nous défendons (de toutes les autres également) sera totale grâce à l'identification génétique et s'il fallait enfoncer encore un peu le clou je dirais que le bien-être de nos animaux s'en trouverait grandement amélioré ; par l'éradication, sans coup férir, des lignées à risque et non comme c'est le cas actuellement en faisant confiance à des " Gourous" au savoir plus ou moins douteux.

**La science nous tend la main pourquoi ne pas la saisir ???**

## Plus qu'un club de race...une référence!!!



Depuis le début de l'année 2010, tous les adhérents de Norvegien.com se sont engagés à respecter le code de déontologie mis en place.

Le sérieux des éleveurs de l'association fait de Norvegien.com une association de référence.

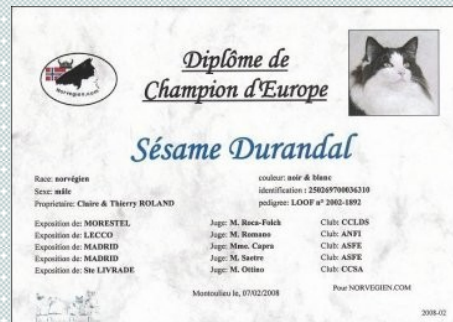
Si vous désirez rejoindre une équipe de passionnés au service de la race rendez-vous sur le site ....

## Les diplômes de titres avec photo



tarif: 7 €

Nous proposons aux adhérents de nouveaux diplômes de titres avec photo complète.



tarif: 6 €

Les anciens modèles avec la photo en médaillon sont toujours disponibles.

« Les nouveautés sont en ligne cliquez sur les vignettes pour un accès direct au site. »

## L'édition des affixes

En tant que club de race reconnu par le L.O.O.F. nous offrons à toute personne qui le désire la possibilité de faire les démarches nécessaires pour l'obtention d'un affixe.

Nous éditons des affixes plastifiés en format A4 ou A5 avec ou sans photo.

cliquez sur la vignette pour plus d'infos



Tarif  
Parrainage  
5 euros

## Le parrainage d'un nouvel adhérent

Vous appréciez les services rendus par Norvegien.com et vous désirez faire connaître l'association autour de vous, vous pouvez désormais parrainer un nouveau membre.

Votre filleul (e) profitera de l'offre parrainage mise en place et bénéficiera d'une cotisation à un tarif avantageux.

## Le site web de Norvegien.com



Le site web de l'association est en constante évolution. Nous essayons d'apporter les informations indispensables à l'éleveur (ou au futur éleveur) mais aussi au particulier à la recherche d'informations sur la race.

Nous essayons de faire appel aux adhérents pour les rubriques qui nécessitent des photos (couleur du chat norvégien ou pour la rubrique « chatteries »).

Nous incitons les adhérents à mettre à jour régulièrement leur page éleveur et à annoncer leurs prochains mariages ou leurs nouvelles portées.

La liste des chatons disponibles est réactualisée quotidiennement afin d'éviter de laisser disponibles des chatons qui ont déjà trouvé une nouvelle famille.

Rendez-vous sur le site pour trouver le chaton de vos rêves.

« Les adhérents  
éleveurs peuvent  
désormais  
bénéficier d'un  
accès privé »

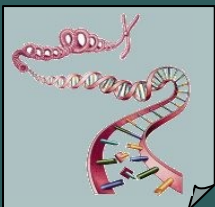
## Les publicités collectives

Les publicités collectives de Norvegien.com remportent toujours un franc succès tant auprès des éleveurs qu'auprès des lecteurs.

La promotion de la race mise en place par Norvegien.com porte ses fruits et les éleveurs de l'association peuvent bénéficier de tarifs publicitaires attractifs.

Les dernières publicités ont permis aux éleveurs d'apparaître dans 2 numéros d'Atout Chat.





## L'identification génétique de nos chats : Une valorisation de l'élevage

### Pourquoi l'identification génétique pour nos chats ?

L'identification génétique est une méthode basée sur l'ADN permettant de déterminer avec une grande fiabilité l'identification génétique unique d'un individu.

Tout d'abord élaborée pour les animaux d'élevage non domestiques, cette méthode est désormais disponible pour nos chats.

Les éleveurs ont déjà depuis quelques temps la possibilité de faire identifier génétiquement leurs reproducteurs et leurs chatons, peu le font, pourtant pour préserver l'identité de nos chats, répondre à la demande des acquéreurs de chatons de race et éviter les fraudes, ce geste devrait prochainement devenir systématique.

### Un gage de sérieux

L'identification génétique permet une valorisation de l'élevage.

Grâce à une signalétique « parenté certifiée par ADN » sur son site web et sur ses documents l'éleveur apporte un gage de sérieux et de qualité.

### Un gage de qualité

Cette démarche apporte des garanties fiables sur la filiation des chatons.

L'identification génétique des reproducteurs est un préalable indispensable à la vérification de parenté d'une portée (ou contrôle de filiation).

Pour les acquéreurs de chatons cette certification de parenté permet de s'assurer que les tests génétiques de maladies réalisés sur les parents peuvent déterminer le statut de leurs descendants.

### Un gage de traçabilité

L'identification génétique des reproducteurs permet de pouvoir certifier que les parents déclarés sur le pedigree sont bien les géniteurs des chatons.

Pour l'organisme de gestion du livre des origines félines, l'identification génétique améliore grandement la lutte contre les fraudes et fausses filiations accidentelles, surtout sachant que dans une portée, il peut y avoir différents pères.

L'inscription sur le pedigree pourrait avec certitude garantir les origines d'un chat et valoriser le travail de sélection de générations d'éleveurs.

Le pedigree constituerait ainsi un label de qualité et protégerait les élevages sérieux des menaces commerciales de certains éleveurs aux pratiques douteuses.



Le laboratoire Genindexe offre désormais gratuitement une carte d'identité génétique ( au format d'une carte d'identité humaine) pour chaque nouvelle demande d'identification génétique . Cette carte contient les mêmes informations que le compte rendu d'analyse traditionnel tout en étant facilement transportable grâce à son petit format

## L'identification génétique: Comment ça marche ?

D'un côté purement technique, on peut rappeler que l'ADN de chaque chat est composé de 19 paires de chromosome.

Dans chacune de ces paires, le chat hérite d'un chromosome de son père et l'autre de sa mère.

Chaque paire de chromosomes est elle-même composée d'allèles qui seront également hérités pour moitié du père et moitié de la mère.

L'identification génétique est basée sur des informations contenues dans des marqueurs appelés microsatellites (dans l'ADN) et donc pour chaque marqueur, le chat va disposer d'une version (allèle) de son père et l'autre de sa mère.

### Qu'est ce qu'un marqueur microsatellite ?

L'identification génétique consiste à déterminer dans l'ADN d'un individu des marqueurs (appelés microsatellites) qui servent à identifier l'empreinte génétique du chat.

Genindexe et Antagène sont les 2 laboratoires certifiés en France pour réaliser l'identification génétique, ils utilisent un protocole recommandé par l'ISAG (International Society of Animal Genetics). L'ISAG est, entre autres, à l'origine de la validation et de l'actualisation des panels de marqueurs microsatellites destinés au contrôle de filiation des bovins, caprins, équidés, etc...

L'ISAG a déterminé 15 marqueurs exploitables pour effectuer la carte génétique d'un chat. Antagène en sélectionne 10 alors que Genindexe en sélectionne 14 !

Quand tous les chats de race seront identifiés génétiquement, les problèmes de filiation ne se poseront plus.

### Comment procéder pour effectuer une identification génétique.

La méthode est très simple puisqu'il suffit de faire réaliser un frottis buccal par un vétérinaire.

Vous pouvez vous procurer le kit de prélèvement gratuit en contactant Genindexe.

De par son professionnalisme le vétérinaire va assurer la qualité du prélèvement et authentifier les animaux prélevés.

Le vétérinaire adressera le certificat de prélèvement au laboratoire qui délivrera sous une quinzaine de jours la carte de génétique comportant les marqueurs de l'individu.

### Tarif club Genindexe

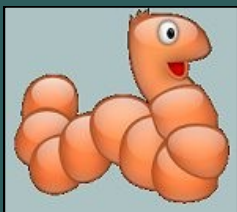
**35 €**

Pour faire établir la carte génétique de vos chats et chatons, commandez le kit gratuit de prélèvement buccal chez Genindexe.

[www.genindexe.com](http://www.genindexe.com)

**Genindexe**

## Les parasites digestifs



### Qui sont-ils ?

Les parasites sont des organismes qui vivent aux dépens d'autres organismes, ils profitent de leur hôte pour survivre et se reproduire. Les parasites digestifs se localisent dans le système digestif du chat et principalement dans l'intestin grêle. Les principaux parasites intestinaux sont les vers ronds (ascaris et ankylostomes), les vers plats (ténias) et les protozoaires (giardias, coccidies, trichomonas, etc...). Cette liste n'est pas exhaustive.

Outre les symptômes éventuels sur l'animal, la présence de parasites dans les selles permet d'identifier rapidement la nature de l'infestation.

Les ascaris sont éliminés dans les selles ou régurgités sous forme de pelotes de vers blancs ressemblant à des spaghettis.

La présence de grains de riz blanc dans les selles ou sur le pourtour de l'anus du chat doit immédiatement faire penser aux anneaux des vers plats.

### Les symptômes

Les parasites intestinaux affaiblissent le chat et le rendent plus sensible aux infections virales et bactériennes. Ils passent souvent inaperçus chez le chat adulte mais ils peuvent être à l'origine de pathologies graves chez le chaton.

Certains parasites sont microscopiques (protozoaires) alors que d'autres sont visibles à l'œil nu (ascaris, ténias, ankylostomes, etc).

Les symptômes évocateurs de leur présence chez l'animal sont :

- ◆ **Une atteinte générale** responsable de troubles de la croissance qui se manifestent par un appétit irrégulier, une maigreur, une anémie, des douleurs articulaires.
- ◆ **Des troubles digestifs** comme des diarrhées parfois hémorragiques, un ballonnement abdominal ou une alternance de périodes de diarrhée et de constipation. Le vomissement de paquets de vers ou l'élimination de vers dans les selles. Les pelotes de vers formées d'ascaris peuvent aller jusqu'à provoquer des perforations de l'intestin.
- ◆ **Des troubles respiratoires** ou de la toux provoqués par le passage des larves d'ascaris dans les alvéoles pulmonaires puis les bronches.
- ◆ **Des troubles nerveux** comme de l'épilepsie ou des convulsions.

### Les modes de contamination

La contamination par les protozoaires se fait directement par ingestion d'un ou plusieurs kystes qui peuvent se trouver dans la nourriture ou de l'eau souillées. Pour éviter cette contamination il est recommandé de faire cuire les aliments à plus de 100% et de faire bouillir l'eau pendant plus d'une minute.

La contamination du chaton par un ver plat nécessite toujours un hôte intermédiaire (puce, souris ou lapin). Après ingestion de la forme larvaire du ver plat il faut environ 3 semaines pour qu'un ténia adulte produise de nombreux œufs dans l'intestin du chaton.

La contamination par des vers ronds peut se faire par ingestion des œufs éliminés sur le sol. Autre source d'infestation les petites proies (hôtes intermédiaires occasionnels) chez qui les larves ne se développent pas mais y résident un certain temps. La plupart du temps la contamination chez le chaton se fait directement par le lait de la mère. Les larves de vers ronds qui sommeillaient dans les organes de la femelle vont se réveiller et passer dans le lait. Le chaton les avalera quand il tétera et elles se développeront dans son intestin.

## Les parasites digestifs : nématodes et cestodes

### Les nématodes ou vers ronds

#### **L'ascaris** (*Toxacara cati*)

Il existe de nombreuses variétés de vers ronds (ascaris, ankylostomes, vers du cœur et des poumons). Le plus répandu est un ascaris, *Toxacara cati*, qui à l'âge adulte peut atteindre 15 cm de long. Vers ronds lisses de couleur crème, les ascaris vivent dans l'intestin grêle où ils se nourrissent d'aliments digérés. Ils se présentent seuls ou en paquets et ont l'apparence de spaghettis spiralés.

La femelle ascaris pond des œufs microscopiques (jusqu'à 250 000 par jour) qui sont éliminés dans les selles du chat, ces œufs ne seront infestant qu'au bout de plusieurs semaines (15 jours en été, plus en hiver). A ce moment-là s'ils sont avalés par un chat les larves sortent des œufs et se développent dans son intestin. Au bout de 6 semaines les larves traversent la paroi intestinale et passent dans le système circulatoire, puis dans les poumons, remontent dans la trachée, redescendent dans l'œsophage, l'estomac (d'où elles peuvent être vomies) puis l'intestin où elles se transforment en adultes et se fixent sur la muqueuse intestinale.

En suivant la circulation sanguine les larves s'enkystent dans les muscles du chat et peuvent rester en sommeil pendant 2 à 3 ans. Si chez le mâle elles dégèneront, il n'en est pas de même chez la femelle ; lors d'une gestation, les larves qui sommeillaient rejoindront les mamelles et passeront dans le lait contaminant ainsi les chatons.



Ascaris

#### **Les ankylostomes** (*Ankylostoma tubaeformae* et *Uncinaria stenocephala*)

L'ankylostome est un ver qui vit fixé sur la muqueuse intestinale de l'intestin grêle du chat. Long de 1 à 2 cm, il est essentiellement hématophage, son cycle semblable à celui de l'ascaris est de 6 semaines.

### Les cestodes ou vers plats

#### **Le ténia des puces** (*Dipylidium caninum*)

C'est le ténia qui affecte le plus fréquemment le chat. C'est un ver blanc et plat de 40 cm environ composé de multiples anneaux qui, à l'âge adulte, vit dans l'intestin grêle de l'animal. Son cycle de vie est lié à celui de la puce.

Des segments de ténia sont rejetés sur la fourrure autour de l'anus du chat. En tombant au sol les anneaux libèrent des œufs. Les larves de puces absorbent les œufs du ténia présents dans les débris d'excréments collés aux poils.

Ces œufs se développent en larves qui s'enkystent chez la puce adulte. En se léchant le chat absorbe la puce contaminée.

Ses sucs digestifs libèrent la larve qui se développe ensuite et se reproduit dans l'intestin.



Dipylidium caninum

Contrairement à ce qui se passe chez le chien, la contamination par les ascaris à travers le placenta ne peut pas avoir lieu chez le chat.

Mais dès la naissance la contamination du chaton peut se faire directement par le lait de la mère.

Le *Dipylidium caninum* est un ver plat transmis au chat par les puces.

Le *Taenia teniformis* est transmis au chat par des petites proies (souris ou mulot)

## Les parasites digestifs : les protozoaires

L'ingestion d'un seul kyste peut provoquer des diarrhées chroniques avec douleurs abdominales et présence de sang dans les selles.

### Les giardias, coccidies, etc

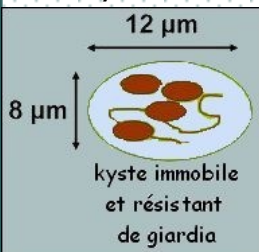
Les protozoaires sont des organismes unicellulaires de moins d'un millimètre qui colonisent le système digestif. Ils vivent exclusivement dans l'eau ; dès que l'humidité vient à manquer ils s'enkystent jusqu'à ce que les conditions redeviennent favorables à la vie.

Si les vers ronds et les vers plats effectuent un cycle de développement dans l'organisme avant de coloniser l'intestin, il n'est pas de même des protozoaires intestinaux qui se développent très rapidement dans l'intestin après la contamination.

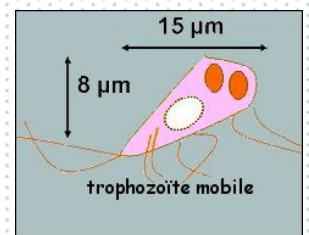
### Les giardias

Les giardias sont des protozoaires flagellés parasites de l'intestin grêle qui se présentent sous 2 formes :

- le trophozoïte est la forme mobile avec plusieurs flagelles.
- Le kyste est la forme végétative très résistante et source de contamination.



Une fois ingéré, le kyste libère dans le duodénum 2 trophozoïtes qui se fixent sur les villosités intestinales. Les trophozoïtes se multiplient à leur tour en 2 autres trophozoïtes, En migrant vers le colon et sous l'action des sels biliaries ils subissent des transformations structurales et physiologiques amenant à la formation des kystes. Les kystes sont éliminés dans les selles de façon sporadique pendant toute la durée de l'infection.



La période d'incubation est de 7 jours en moyenne provoquant de façon subite des diarrhées nauséabondes grasses ou sanglantes accompagnées de crampes abdominales, de ballonnements et de perte de poids. Certains chats ne manifestent aucun signe clinique alors que d'autres ne sont atteints que par une forme chronique de la maladie (selles jaunâtres, pâteuses et diarrhées intermittentes).

La giardiose est la parasitose digestive la plus fréquente chez le chat et elle est parfois confondue avec l'insuffisance pancréatique.

L'infestation est d'autant plus importante que le nombre de kystes ingérés est important.

Pour éviter une propagation de l'infestation, des moyens de désinfection adaptés sont indispensables afin de détruire les kystes et les oocystes infectants qui sont éliminés dans les selles.

### Les coccidies

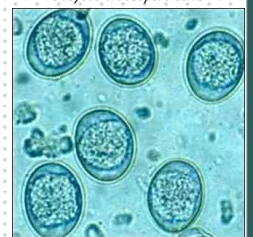
Les coccidies (*Isospora Canis*, *Cryptosporidies*) sont comme les giardias des protozoaires parasites de l'intestin du chat.

Le cycle parasitaire est semblable à celui des giardias avec production de kystes appelés oocystes. La contamination se fait par ingestion des oocystes et l'incubation est de 2 à 14 jours. Il existe des oocystes à paroi épaisse qui sont directement éliminés dans les selles et des oocystes à paroi fine qui libèrent directement des sporozoïtes dans le tractus digestif et qui donne lieu à une auto infestation.

Les signes de l'infestation sont les mêmes que pour la giardiose avec diarrhée, ballonnements et parfois fièvre. Des complications peuvent toucher l'appareil respiratoire provoquant toux et dyspnée et s'étendre au tractus hépato biliaire ainsi qu'aux canaux pancréatiques.

Les oocystes sont particulièrement résistants dans le milieu extérieur. Ils peuvent rester viables et infectieux dans l'eau et dans les fèces animales pendant plusieurs mois à des températures comprises entre 0 et 30°C et jusqu'à 1 an dans l'eau de mer.

*Oocyste d'Isospora canis*





## Deux gestes santé indispensables : vermifugation et désinfection



Le vermifuge doit être adapté au parasite présent chez le chat. Si le traitement à l'aveugle est le plus souvent conseillé, en présence de troubles digestifs persistants, une analyse des selles est fortement recommandée.

### La vermifugation

Les parasites digestifs du chat ne doivent pas être pris à la légère, en élisant domicile au niveau du tube digestif (majoritairement dans l'intestin) ils ont un effet néfaste sur la paroi intestinale (muqueuse) et peuvent y provoquer des lésions parfois microscopiques.

L'intestin étant le siège de la digestion, les parasites vont perturber grandement l'ensemble des mécanismes de digestion et d'absorption des nutriments. De plus par leurs diverses actions mécaniques ou par la migration de leurs larves dans l'organisme, les parasites digestifs sont responsables de troubles de la croissance, de désordres digestifs, d'anémie ou de mauvaise immunisation vaccinale.

Si les vermifuges classiques conviennent aux vers ronds et aux vers plats, les protozoaires demandent un traitement plus spécifique.

La réussite de la vermifugation est conditionnée par :

- le choix de l'anti parasitaire
- le respect des périodes de traitement
- l'assainissement de l'environnement des animaux



La lutte contre le ténia passe par les mesures préventives qui viseront à empêcher l'existence ou la consommation de l'hôte intermédiaire infesté qu'est la puce.

Un traitement anti puce de tous les animaux doit être mis en place.

### La désinfection

En élevage, la lutte contre les parasites digestifs passe par la désinfection et l'éradication n'est possible qu'en adoptant des mesures d'hygiène draconiennes. Toutes les mesures à prendre découlent des possibilités d'évolution des œufs et des larves sur le sol.

Il est préférable de concevoir des chatteries avec des surfaces faciles à nettoyer sans humidité stagnante. Dans les enclos les sol secs, cimentés sont plus faciles à désinfecter et ne permettent pas l'évolution et la survie des larves d'ascaris et ankylostomes ou des protozoaires. Les sols humides sont à proscrire.

Plus les conditions d'élevage seront favorables à la création d'un microclimat subtropical chaud et humide par manque d'aération, par une ambiance surchauffée ou par manque d'hygiène et plus les risques de contamination seront élevés.

Les œufs d'ascaris et d'ankylostomes adhèrent à tout ce qu'ils touchent. Ils sont très résistants aux désinfectants les plus courants. Une solution d'eau de javel à 1% permet d'éliminer le revêtement collant qui entoure l'œuf ce qui rendra le nettoyage plus facile mais ne le tuera pas.





## La vermifugation

La vermifugation est un geste indispensable à la bonne santé du chat et à la croissance du chaton. Même si l'animal ne montre aucun signe clinique, des parasites digestifs peuvent être présents et il faut les éliminer.

Tous les chats sont concernés par les parasites digestifs quel que soit leur mode de vie ou leur alimentation.

L'absence de vers visibles dans les selles ne signifie pas forcément une non-infestation. L'émission d'œufs est irrégulière dans le temps.

Les vermifuges n'étant pas rémanents il est indispensable de vermifuger à intervalle régulier.

Le choix du vermifuge se fait en fonction de l'âge de l'animal (chat adulte ou chaton). Certains vermifuges ne sont pas compatibles avec la gestation des femelles.

Pour optimiser la vermifugation tous les animaux doivent être vermifugés en même temps.

L'ensemble des vermifuges actifs sur les nématodes et sur les cestodes sont inactifs sur les protozoaires.

Pour bien vermifuger il faut connaître ce que l'on combat et utiliser la bonne molécule.

La plupart des vermifuges ne sont actifs que sur les formes adultes des vers et nécessite de renouveler le traitement régulièrement.

Pour une vermifugation efficace, un déparasitage externe régulier contre les puces est indispensable.

Idée reçue : l'ingestion d'herbe ne vermifuge en aucun cas.

### La coproscopie

L'analyse coprologique (ou analyse des selles) permet de déterminer la nature du ou des parasites présents chez l'animal. Il faut une quantité de fèces de la taille d'une grosse noix prélevée si possible moins d'une heure avant l'analyse. En effet certaines formes parasitaires disparaissent rapidement ( les trophozoïtes des amibes par exemple). La prise de charbon de pansement gastrique ou baryté dans la semaine qui précède l'examen doit être évité.

Il convient de contrôler la disparition des parasites en répétant l'analyse des selles 2 à 6 semaines après le traitement.

### Attention

Sachez choisir le vermifuge pour lutter efficacement contre le taenia des puces appelé *Dipylidium canin*.

Certains fabricants profitent de la confusion existant entre le terme latin *Taenia* et le terme commun Ténia, qui regroupe les vers plats du genre *Dipylidium* et *Taenia*, en annonçant que leur médicament est actif sur les ténias mais sans préciser lesquels. Peu de produits sont actifs sur le *Dipylidium* qui est le ver plat le plus fréquent chez le chat.

Il faut s'assurer que le vermifuge est bien actif sur le *Dipylidium*, la simple mention « actif contre les taenias » n'est pas suffisant.



## Liste des vermifuges pour chat et spectre d'activité

Nom du vermifuge	Principe actif	Forme galénique	Spécificité d'activité
Advocate	moxidectine + imidaclopride	spot-on en application unique (ne pas administrer au chat de moins de 9 semaines et de moins de 1 kg)	Actif sur les ascaris et les ankylostomes Inactif sur les taenias et sur le Dipylidium
Ascatène	pyrantel + niclosamide	comprimés	Actif sur les ascaris et sur les ankylostomes Actif sur les ténias et le Dipylidium
Dolthene (pas d'AMM pour le chat)	praziquantel	suspension orale à administrer pendant 3 j	Actif sur les ascaris et sur les ankylostomes Actif sur les ténias et sur le Dipylidium
Droncit	praziquantel	comprimés ou injection (ne pas administrer à des chatons)	Actif sur les ténias et sur le Dipylidium
Drontal	pyrantel + praziquantel	comprimés (à ne pas administrer à des cha- tons âgés de moins de 15 jours)	Actif sur les formes adultes d'ascaris et d' ankylostomes Actif sur le Dipylidium
Flubenol	Flubendazole	pâte orale à administrer 2 jours de suite (à ne pas administrer à des cha- tons âgés de moins de 15 jours)	Actif sur les ascaris et les ankylostomes Actif sur les ténias Inactif sur le Dipylidium
Milbemax (chat)	milbemycin + oxime+ praziquantel	comprimés (à ne pas administrer à des cha- tons âgés de moins de 6 semaines ou de moins de 500gr)	Actif sur les ascaris et sur les ankylostomes Actif sur les ténias et sur le Dipylidium
Panacur (pas d'AMM pour le chat)	fendendazole	comprimés solubles dans l'eau	Actif sur les ascaris et sur les ankylostomes Actif sur les ténias Inactif sur le Dipylidium
Profender (chat)	emodepside+ praziquantel	spot-on (à ne pas administrer à des cha- tons âgés de moins de 8 semaines ou de moins de 500gr)	Actif sur les ascaris et sur les ankylostomes Actif sur les ténias et sur le Dipylidium
Stromiten	lévamisole + niclosamide	comprimés (à ne pas administrer à des cha- tons âgés de moins de 3 mois)	Actif sur les ascaris et sur les ankylostomes Actif sur les ténias et sur le Dipylidium
Stronghold	sélamectine	Spot-on (à ne pas administrer à des chatons âgés de moins de 6 semaines)	Actif sur les ascaris et sur les ankylostomes Inactif sur les taenias et sur le Dipylidium
Strongid (chat)	pyrantel	Pâte orale (à ne pas administrer à des cha- tons âgés de moins de 2 semaines)	Actif sur les ascaris et sur les ankylostomes Inactif sur les taenias et sur le Dipylidium
Thelmin KH	mébendazole	Comprimés à administrer pen- dant 2 ou 5 jours. (à ne pas administrer à des cha- tons âgés de moins de 2 semaines)	Actif sur les ascaris Actif sur les ankylostomes Inactif sur les taenias et sur le Dipylidium
Vitaminthe	oxibendazole+ niclosamide	Pâte orale (à ne pas administrer à des cha- tons âgés de moins de 2 semaines)	Actif sur les ascaris et sur les ankylostomes Actif sur les ténias et sur le Dipylidium

## Catspromos.com



www.catspromos.com

### La boutique féline est en ligne depuis le 1er octobre 2010

Que vous soyez particulier ou éleveur félin, vous trouverez sur le site de Catspromos tous les articles dont vous avez besoin pour votre chat.

- ⇒ Panier, lit, couverture, coussin
- ⇒ Arbre à chat, griffoir
- ⇒ Jouet pour chat et chaton
- ⇒ Chatière et filet de protection
- ⇒ Toilettage et hygiène



A partir de 2011 vous pourrez retrouver le stand CATSPROMOS dans les expositions félines. En passant commande 15 jours avant la date de l'exposition où ils seront présents, CATSPROMOS vous livrera le jour de l'expo.

En attendant de les retrouver dans les salons, vous pouvez les contacter de 10h à 18 h au



06 80 70 13 49

ou



catspromos@orange.fr

### Norvegien.com est partenaire de Catspromos

Notre partenaire propose à nos adhérents des tarifs préférentiels et des offres exclusives.

Pour bénéficier des offres exclusives réservées aux adhérents, il suffit:

- ⇒ d'être membre de Norvegien.com
- ⇒ de se connecter sur CATSPROMOS.COM
- ⇒ d'ouvrir un compte et de s'inscrire à la newsletter CATSPROMOS

Après vérification, vous recevrez un code promo qui sera valable 2 mois et qui vous sera demandé lors de votre commande afin de pouvoir bénéficier de réduction.

Vous recherchez un véritable chaton norvégien, tous les chatons disponibles chez les éleveurs de l'association sont en photo sur le site.



### Appel aux adhérents

Pour les prochains bulletins nous comptons sur la participation des adhérents de Norvegien.com.

Vous pouvez dès à présent nous faire connaître les rubriques que vous désirez voir publier .

Nous espérons que ce bulletin vous a plu, rendez-vous début 2011 pour le 4<sup>ème</sup> bulletin .....

### Mises à jour quotidienne du site

- ➡ Liste des éleveurs, coordonnées et site web
- ➡ Liste des chatons disponibles chez les éleveurs
- ➡ Les infos sur la race

**Norvegien.com plus qu'un club de race...une référence!!!**

[www.norvegien.com](http://www.norvegien.com)

Vous avez déjà succombé au charme du Norvégien ou vous venez simplement de le découvrir, rejoignez-nous en adhérant à l'association.

Votre adhésion vous permet de bénéficier des avantages réservés aux membres :

- ◆ Tarifs préférentiels sur les publicités collectives faites par l'association
- ◆ Inscription de votre élevage sur le site
- ◆ Code de réduction chez notre partenaire Catspromos
- ◆ Etc.

Les modalités d'inscription sont sur le site :

[www.norvegien.com](http://www.norvegien.com)